

T.C.
AKSARAY VALİLİĞİ
AKSARAY İL MİLLİ EĞİTİM MÜDÜRLÜĞÜ
YEŞİLTEPE ATATÜRK İLKOKULU



YEŞİLTEPE ATATÜRK İLKOKULU
2019-2023 STRATEJİK PLANI

İSTİKLALMARŞI

Korkma, sönmez bu şafaklarda yüzen al sancak;
Sönmeden yurdumun üstünde tüten en son ocak.
O benim milletimin yıldızıdır, parlayacak;
O benimdir, o benim milletimindir ancak.

Çatma, kurban olayım, çehreni ey nazlı hilal!
Kahraman ırkıma bir gül! Ne bu şiddet, bu celal?
Sana olmaz dökülen kanlarımız sonra helal...
Hakkıdır Hakk'a tapan milletimin istiklal!

Ben ezelden beridir hür yaşadım, hür yaşarım.
Hangi çılgın bana zincir vuracakmış? Şaşarım!
Kükremiş sel gibiyim, bendimi çiğner, aşarım.
Yırtarım dağları, enginlere sığmam taşarım.

Garbın afakını sarmışsa çelik zırhlı duvar,
Benim iman dolu göğsüm gibi serhaddim var.
Ulusun, korkma! Nasıl böyle bir imanı boğar,
"Medeniyet!" dediğin tek dişi kalmış canavar?

Arkadaş! Yurduma alçakları uğratma sakın.
Siper et gövdeni, dursun bu hayasızca akın.
Doğacaktır sana va' dettiği günler Hakk'ın...
Kim bilir, belki yarın, belki yarından da yakın.

Bastığın yerleri "toprak!" diyerek geçme, tanı:
Düşün altındaki binlerce kefensiz yatanı.
Sen şehit oğlusun, incitme, yazıktır atanı:
Verme, dünyaları alsan da, bu cennet vatanı.

Kim bu cennet vatanın uğruna olmaz ki feda?
Şüheda fışkıracak toprağı sıksan, şüheda!
Canı, cananı bütün varımı alsın da Huda,
Etmesin tek vatanımdan beni dünyada cüda.

Ruhumun senden, İlahi, şudur ancak emeli:
Değmesin mabedimin göğsüne namahrem eli.
Bu ezanlar ezanlar-ki şahadetleri dinin temeli
Ebedi yurdumun üstünde benim inlemeli.

O zaman vedd ile bin secde eder-varsayışım,
Her cerihamdan, İlahi, boşanıp kanlı yaşım,
Fıskırır ruhu-ı mücerred gibi yerdan na'şım;
O zaman yükselerek arşa değer belki başım.

Dalgalar sen de şafaklar gibi ey şanlı hilal!
Olsun artık dökülen kanlarımın hepsi helal!
Ebediyen sana yok, ırkıma yok izmihlal:
Hakkıdır, hür yaşamış bayrağımın hürriyet;
Hakkıdır, Hakk'a tapan, milletimin istiklal!

Mehmet Akif ERSOY

Öğretmenler;
Yeni Nesil Sizin
Eseriniz Olacaktır.

M. Akif ERSOY



GENÇLİĞE HİTABE

Ey Türk gençliği! Birinci vazifen, Türk İstikbalini, Türk cumhuriyetini, İlelebet, muhafaza ve müdafaa etmektir.

Mevcutiyetinin ve istikbalinin yegane temeli budur. Bu temel, senin, en kıymetli hazinedir. İstikbalde dahi, seni, bu hazineden, mahrum etmek isteyecek, dahili ve harici, bedhahların olacaktır. Bir gün, istiklal ve cumhuriyeti müdafaa mecburiyetine düşersen, vazifeye atılmak için, içinde bulunacağın vaziyetin imkan ve şeraitini düşünmeyeceksin! Bu imkan ve şerait, çok namüsaait bir mahiyette tezahür edebilir. İstiklal ve cumhuriyetine kastedecek düşmanlar, bütün dünyada emsali görülmemiş bir galibiyetin mümessili olabilirler. Cebren ve hile ile aziz vatanın, bütün kaleleri zapt edilmiş, bütün tersanelerine girilmiş, bütün orduları dağıtılmış ve memleketin her köşesi bilfiil işgal edilmiş olabilir. Bütün bu şeraitten daha elim ve daha vahim olmak üzere, memleketin dahilinde, iktidara sahip olanlar gaflet ve dalalet ve hatta hyanet içinde bulunabilirler. Hatta bu iktidar sahipleri şahsi menfaatlerini, müstevlerin siyasi emelleriyle tevhit edebilirler. Millet, fakr u zaruret içinde harap ve bîtap düşmüş olabilir.

Ey Türk istikbalinin evladı! İşte, bu ahval ve şerait içinde dahi, vazifen; Türk istiklal ve cumhuriyetini kurtarmaktır! Muhtaç olduğun kudret, damarlarındaki asil kanda, mevcuttur!

M. Akif ERSOY

SUNUŞ



Stratejik planlama, kurumların gelecekteki stratejilerini, yönelimlerini ve kaynaklarını etkin kullanma konusunda karar alma basamaklarına ışık tutan yönetim araçları ve süreçlerdir. Bu planlarla kurumlar, görev alanları ile etkiledikleri ve etkilendikleri kişi ve kurumlara, kendilerini daha şeffaf olarak yansıtmaya imkân bulacaklardır.

Küreselleşen dünya şartlarına uygun olarak ülkemizde son yıllardaki yönelim, kamu ve özel sektör kuruluşlarının mevcut durumlarını ortaya koyarak, gelecek ile ilgili planlarını yapmasını zorunlu hale getirmiştir.

5018 sayılı Kamu Mali Yönetimi ve Kontrol Kanunu, kurum ve kuruluşlara, bütçe sürecinde stratejik plana dayalı, öngörülebilir, şeffaf, hesap verebilir, performansı ölçülebilir, faaliyetleri raporlanabilir bir bütçeleme gibi yeni unsurlar getirmiştir.

Bu çerçevede **Yeşiltepe Atatürk İlkokulu Müdürlüğü** olarak stratejik amaç ve hedeflerimizi, bunlara ulaşmak için yapılması gereken faaliyetlerimizi ve eylemlerimizi, performans ölçülerimizi içeren **2019-2023** yıllarına ait planlarımızı oluşturmak için geniş ve kapsamlı çalışmalar başlattık. Planlama çalışmalarımızda, paydaşların katılımını, uygulanabilirliği ve bilimselliği daima ön planda tutmaktayız. Bu planlama ile, çalışmalarımızın daha etkin ve verimli bir şekilde yürütüleceğine inanıyorum.

Stratejik planımızın hazırlanmasında kurumumuza ilgisi ve bilgisiyle desteklerini esirgemeyen öncelikle İl Mili Eğitim Müdürlüğümüz Ar-Ge birimine, bu planın hazırlanmasında emeği geçen stratejik planlama ekibimize teşekkür ediyorum. Bu plânın etkin şekilde uygulanması ile okulumuzun başarısının daha da artacağına inanıyor, tüm personelimize başarılar diliyorum.

Adnan ŞENER
Okul Müdürü

GİRİŞ

Stratejik plan, günümüz gelişim anlayışının geçmişteki anlayışlardan en belirgin farkının göstergesidir. Zira stratejik plan yaklaşımı geleceğe hazır olmayı değil, geleceği planlamayı hedefleyen bir yaklaşımdır. Bir anlamda geleceği bugünde yaşamaktır.

Ancak stratejik plan tek başına bir belge olarak değerli değildir. Onu değerli kılacak olan şey, kurumun doğru karar alabilme yeteneği ve kararlılık gösterebilme gücüdür.

Baktığımız yerden hala yıllardır gördüğümüz şeyleri görüyorsak, bakış açımızı ve yönümüzü değiştirmemişiz demektir. Bu bakımdan stratejik plan, öncelikle kurumumuza yeni bir yön ve yeni bir bakış açısı kazandıracak biçimde düşünülp tasarlanmalıdır. Hiç şüphe yoktur ki bu yön, ülkemizin çağdaşlaşma hedeflerine uygun düşen ve çağdaş uygarlık düzeyinin üstüne çıkma ülküsüyle örtüşen bir yön olmalıdır.

Çağdaş bir ülke olabilmemiz için çağdaşlaşma savaşını öncelikle okullarda kazanmamız gerekmektedir.

Cumhuriyetimizin 100. yılında ülkemizin dünyayı yöneten lider ülkelerden biri olacağını öngörüyoruz. Bu öngörüden hareketle okulumuzun 2015-2019 yılları arasında kaydedeceği aşama iyi bir yer edineceğine inanıyoruz. Bu stratejik plan, bu inancımızı gerçekleştirmek üzere düşünülmüş ve bizi hedefimize götürececek biçimde tasarlanmıştır. Bundan sonra başarılı olmak bizim için sadece bir görev değil, aynı zamanda büyük bir sorumluluktur.

Yeşiltepe Atatürk İlkokulu

Stratejik Plan Ekibi

İçindekiler

SUNUŞ	4
İÇİNDEKİLER	5
BÖLÜM I: GİRİŞ VE PLAN HAZIRLIK SÜRECİ	6
BÖLÜM II: DURUM ANALİZİ	7
OKULUN KISA TANITIMI	7
OKULUN MEVCUT DURUMU: TEMEL İSTATİSTİKLER.....	8
PAYDAŞ ANALİZİ	12
GZFT (GÜÇLÜ, ZAYIF, FIRSAT, TEHDİT) ANALİZİ	19
GELİŞİM VE SORUN ALANLARI.....	22
BÖLÜM III: MİSYON, VİZYON VE TEMEL DEĞERLER	24
MİSYONUMUZ	22
VİZYONUMUZ	22
TEMEL DEĞERLERİMİZ	25
BÖLÜM IV: AMAÇ, HEDEF VE EYLEMLER.....	24
TEMA I: EĞİTİM VE ÖĞRETİME ERİŞİM	26
TEMA II: EĞİTİM VE ÖĞRETİMDE KALİTENİN ARTIRILMASI.....	26
TEMA III: KURUMSAL KAPASİTE.....	32
V. BÖLÜM: MALİYETLENDİRME	38
EKLER:	40

BÖLÜM I: GİRİŞ ve PLAN HAZIRLIK SÜRECİ

2019-2023 dönemi stratejik plan hazırlanması süreci Üst Kurul ve Stratejik Plan Ekibinin oluşturulması ile başlamıştır. Ekip tarafından oluşturulan çalışma takvimi kapsamında ilk aşamada durum analizi çalışmaları yapılmış ve durum analizi aşamasında paydaşlarımızın plan sürecine aktif katılımını sağlamak üzere paydaş anketi, toplantı ve görüşmeler yapılmıştır.

Durum analizinin ardından geleceğe yönelim bölümüne geçilerek okulumuzun amaç, hedef, gösterge ve eylemleri belirlenmiştir. Çalışmaları yürüten ekip ve kurul bilgileri altta verilmiştir.

STRATEJİK PLAN ÜST KURULU

Üst Kurul Bilgileri		Ekip Bilgileri	
Adı Soyadı	Unvanı	Adı Soyadı	Unvanı
Adnan ŞENER	OKUL MÜDÜRÜ	Serkan KILCI	MÜDÜR YARDIMCISI
Serkan KILCI	MÜDÜR YARDIMCISI	Sedat KANTEMİZ	ÖĞRETMEN
Sedat KANTEMİZ	ÖĞRETMEN	Esmâ ALBAYRAK	ÖĞRETMEN
Süleyman GÜNDÜZ	OKUL AİLE BİRLİĞİ BAŞKANI	Sezen Gül ALBAYRAK	ÖĞRETMEN
Murat BAŞARAN	O.A.B YÖNETİM KURULU ÜYESİ	Murat BAŞARAN	GÖNÜLLÜ VELİ

BÖLÜM II: DURUM ANALİZİ

Durum analizi bölümünde okulumuzun mevcut durumu ortaya konularak neredeyiz sorusuna yanıt bulunmaya çalışılmıştır.

Bu kapsamda okulumuzun kısa tanıtımı, okul künyesi ve temel istatistikleri, paydaş analizi ve görüşleri ile okulumuzun Güçlü Zayıf Fırsat ve Tehditlerinin (GZFT) ele alındığı analize yer verilmiştir.

Okulun Kısa Tanıtımı



Yeşiltepe Atatürk İlkokulu 1977 yılında, 5360 metrekare arsa üzerine, 300 metrekare yerleşim alanına sahip, yığma bina olarak; 5 derslik ve 1 öğretmenler odası, 1 idare odasından meydana gelecek şekilde yapılmıştır.

Okulumuz 1997 yılına kadar Yeşiltepe Atatürk İlkokulu olarak, 1997 yılından 2012-2013 Eğitim öğretim yılı başına kadar Yeşiltepe Atatürk İlköğretim Okulu olarak hizmet vermiştir. Zorunlu eğitimin 12 yılı çıkarılması, 4+4+4 sistemin getirilmesiyle okulumuzun türü ilkokul olarak belirlenmiştir.

Okulumuz bahçesine 2012 yılında 10 derslikli, 2 katlı yeni betonarme bir bina yapılmış,

2012-2013 eğitim öğretim yılından itibaren Yeşiltepe Atatürk İlkokulu olarak kasabamızın tüm ilkokul öğrencilerine hizmet vermektedir.

Okul binamızda; 1 anasınıfı , 9 derslik , 1 öğretmenler odası, 2 idare odası bulunmaktadır. Okulumuz bahçesi parke taşla kapalı olup, ihata duvarı boyunca çam ağaçları, yaprak döken diğer ağaçlar dikilmiştir. Ayrıca bahçede 1 adet kamelya mevcuttur.

Yeşiltepe Atatürk İlköğretim Okulu, 1 Müdür, 1 Müdür Yardımcısı ve 7 Öğretmen ile Eğitim - Öğretim hizmeti vermektedir. Okulumuz iki katlı bir binadan müteşekkil olup, kaloriferle odun, kömür yakılarak ısıtılmaktadır. Okulumuzun öğrencisi sayısı 150 olup, tamamı kasabamızdan gelmektedir.

Okulun finansman kaynakları: Okul Aile Birliği gelirleri ve hayırsever katkılarıdır.

Okul içinde olumlu ve etkili bir kurum kültürü vardır. Yatay ve dikey iletişim sağlıklıdır. Okulda karar alma süreçlerine herkesin katılımı sağlanır.

Okulda veli, çevre, okul işbirliği üst düzeydedir. Bakanlığımızın eğitim politikaları benimsenir ve okula hemen aktarılır

Okulun Mevcut Durumu: Temel İstatistikler

Okul Künyesi

Okulumuzun temel girdilerine ilişkin bilgiler altta yer alan okul künyesine ilişkin tabloda yer almaktadır.

Temel Bilgiler Tablosu- Okul Künyesi

İli: Aksaray		İlçesi: Merkez			
Adres:	Yeşiltepe Kasabası Zafer Mah. Tahsin ÇELİK cad. no:32	Coğrafi Konum (link)	https://goo.gl/maps/JocuH3Gz3Us		
Telefon Numarası:	0 382 234 42 40	Faks Numarası:			
e- Posta Adresi:	704136@meb.k12.tr	Web sayfası adresi:	http://yesiltepeataturk.meb.k12.tr/		
Kurum Kodu:	704136	Öğretim Şekli:	Tam Gün		
Okulun Hizmete Giriş Tarihi :		Toplam Çalışan Sayısı	9		
Öğrenci Sayısı:	Kız	71	Öğretmen Sayısı	Kadın	5
	Erkek	79		Erkek	2
	Toplam	150		Toplam	7
Derslik Başına Düşen Öğrenci Sayısı		15	Şube Başına Düşen Öğrenci Sayısı		25
Öğretmen Başına Düşen Öğrenci Sayısı		25	Şube Başına 30'dan Fazla Öğrencisi Olan Şube Sayısı		1
Öğrenci Başına Düşen Toplam Gider Miktarı			Öğretmenlerin Kurumdaki Ortalama Görev Süresi		5

Çalışan Bilgileri

Okulumuzun çalışanlarına ilişkin bilgiler altta yer alan tabloda belirtilmiştir.

Çalışan Bilgileri Tablosu

Unvan*	Erkek	Kadın	Toplam
Okul Müdürü ve Müdür Yardımcısı	2	-	2
Sınıf Öğretmeni	2	4	6
Okul öncesi Öğretmeni	-	1	1
Rehber Öğretmen			
İdari Personel			
Yardımcı Personel	2	-	2
Güvenlik Personeli			
Toplam Çalışan Sayıları	6	5	11

Okulumuz Bina ve Alanları

Okulumuzun binası ile açık ve kapalı alanlarına ilişkin temel bilgiler altta yer almaktadır.

Okul Yerleşkesine İlişkin Bilgiler

Okul Bölümleri		Özel Alanlar	Var	Yok
Okul Kat Sayısı	2	Çok Amaçlı Salon		X
Derslik Sayısı	10	Çok Amaçlı Saha		X
Derslik Alanları (m2)	55	Kütüphane	X	
Kullanılan Derslik Sayısı	6	Fen Laboratuvarı	X	
Şube Sayısı	4	Bilgisayar Laboratuvarı		X
İdari Odaların Alanı (m2)	80	İş Atölyesi		X
Öğretmenler Odası (m2)	55	Beceri Atölyesi		X
Okul Oturum Alanı (m2)	600	Pansiyon		X
Okul Bahçesi (Açık Alan)(m2)	4400			
Okul Kapalı Alan (m2)	1200			
Sanatsal, bilimsel ve sportif amaçlı toplam alan (m ²)	0			
Kantin (m2)	0			
Tuvalet Sayısı	18			
Diğer (.....)	0			

Sınıf ve Öğrenci Bilgileri

Okulumuzda yer alan sınıfların öğrenci sayıları alttaki tabloda verilmiştir.

SINIFI	Kız	Erkek	Toplam
1/A	13	18	31
2/A	7	12	19
2/B	7	14	21
3/A	12	10	22
4/A	7	8	15
4/B	8	7	15
Ana Sınıfı	17	10	27

Donanım ve Teknolojik Kaynaklarımız

Teknolojik kaynaklar başta olmak üzere okulumuzda bulunan çalışır durumdaki donanım malzemesine ilişkin bilgiye alttaki tabloda yer verilmiştir.

Teknolojik Kaynaklar Tablosu

Akıllı Tahta Sayısı	0	TV Sayısı	1
Masaüstü Bilgisayar Sayısı	12	Yazıcı Sayısı	10
Taşınabilir Bilgisayar Sayısı	0	Fotokopi Makinası Sayısı	1
Projeksiyon Sayısı	8	İnternet Bağlantı Hızı	

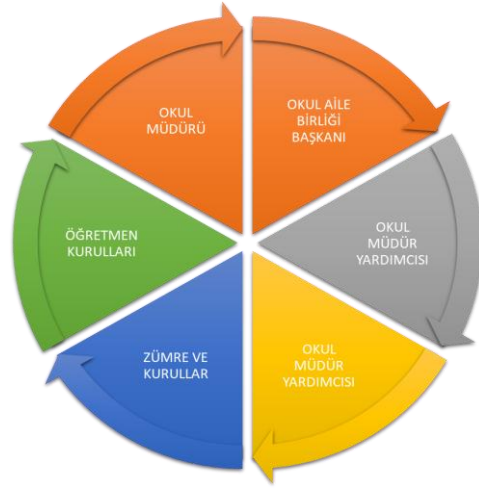
Gelir ve Gider Bilgisi

Okulumuzun genel bütçe ödenekleri, okul aile birliđi gelirleri ve diđer katkılarda dâhil olmak üzere gelir ve giderlerine ilişkin son iki yıl gerçekleşme bilgileri alttaki tabloda verilmiştir.

Yıllar	Gelir Miktarı	Gider Miktarı
2016	1743 TL	1570 TL
2017	1759 TL	1700 TL

PAYDAŞ ANALİZİ

Kurumumuzun temel paydaşları öğrenci, veli ve öğretmen olmakla birlikte eğitimin dışsal etkisi nedeniyle okul çevresinde etkileşim içinde olunan geniş bir paydaş kitlesi bulunmaktadır. Paydaşlarımızın görüşleri anket, toplantı, dilek ve istek kutuları, elektronik ortamda iletilen önerilerde dâhil olmak üzere çeşitli yöntemlerle sürekli olarak alınmaktadır.

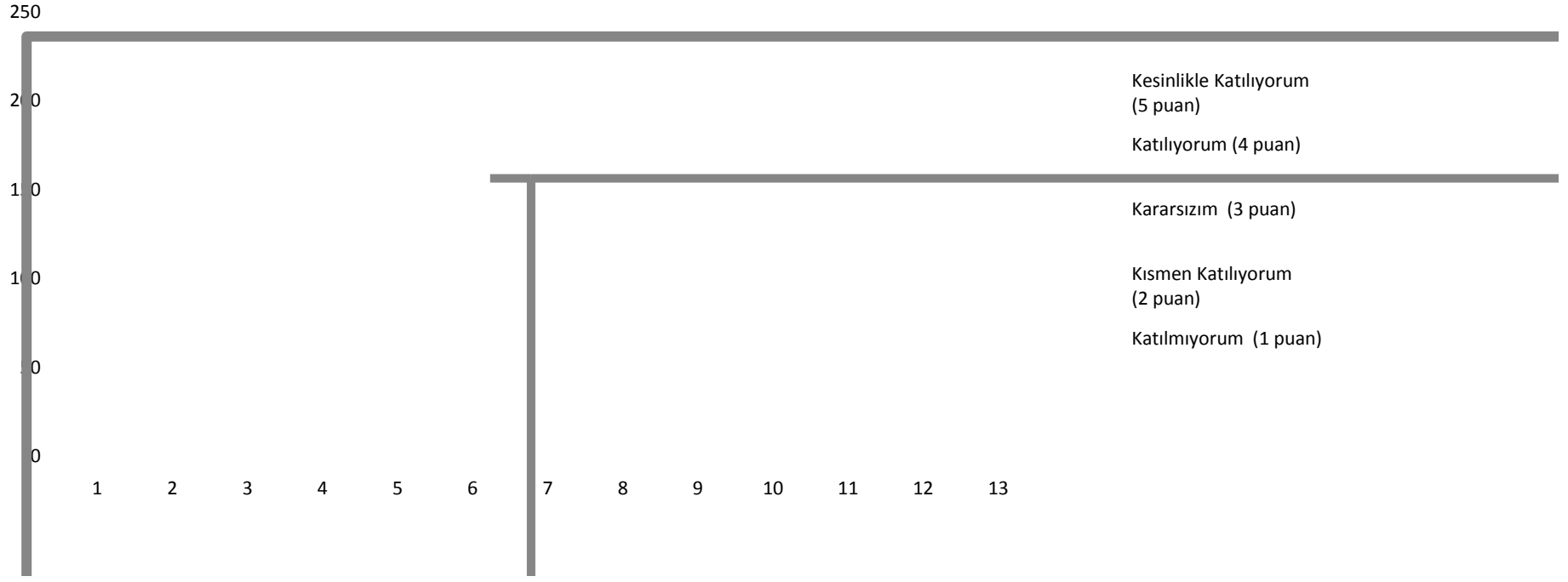


Paydaş anketlerine ilişkin ortaya çıkan temel sonuçlara altta yer verilmiştir

Öğrenci Anketi Sonuçları

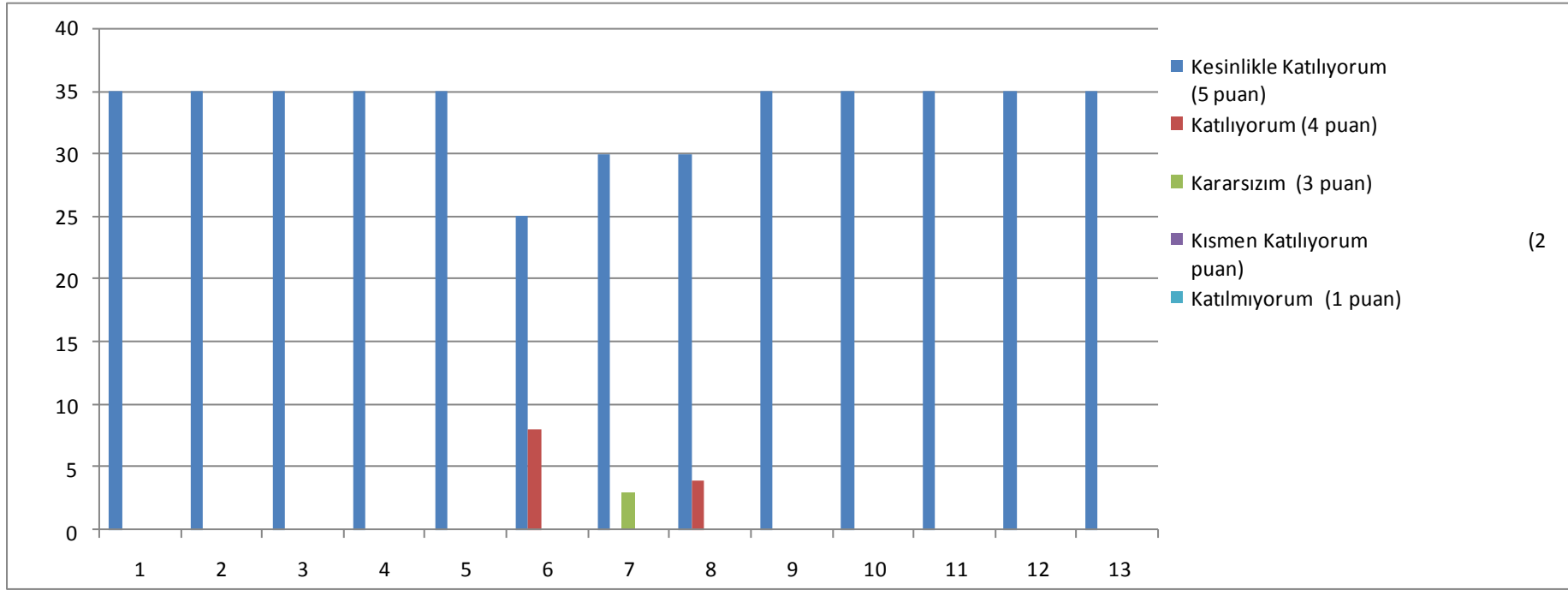
Sıra No	MADDELER	KATILMA DERECEŚİ				
		Kesinlikle Katılmıyorum	Katılmıyorum	Kararsızım	Kasernen Katılmıyorum	Katılmıyorum
1	Öğretmenlerimle ihtiyaç duyduğumda rahatlıkla görüşebilirim.	%75	%15	%0	%10	%0
2	Okul müdürü ile ihtiyaç duyduğumda rahatlıkla konuşabiliyorum.	%68	%15	%12	%5	%0
3	Okulun rehberlik servisinden yeterince yararlanabiliyorum.	%62	%16	%8	%6	%8
4	Okula ilettiğimiz öneri ve isteklerimiz dikkate alınır.	%62	%17	%14	%7	%0
5	Okulda kendimi güvende hissediyorum.	%78	%16	%0	%0	%6
6	Okulda öğrencilerle ilgili alınan kararlarda bizlerin görüşleri alınır.	%65	%9	%8	%12	%6
7	Öğretmenler yeniliğe açık olarak derslerin işlenişinde çeşitli yöntemler	%78	%16	%0	%6	%0
8	Derslerde konuya göre uygun araç gereçler kullanılmaktadır.	%79	%14	%0	%4	%3
9	Teneffüslerde ihtiyaçlarımı giderebiliyorum.	%76	%15	%0	%4	%5
10	Okulun içi ve dışı temizdir.	%68	%14	%4	7%	%7
11	Okulun binası ve diğer fiziki mekânlar yeterlidir.	%77	%13	%3	%2	%3
12	Okulumuzda yeterli miktarda sanatsal ve kültürel faaliyetler	%67	%17	%6	%5	%5

:



Öğretmen Anketi Sonuçları:

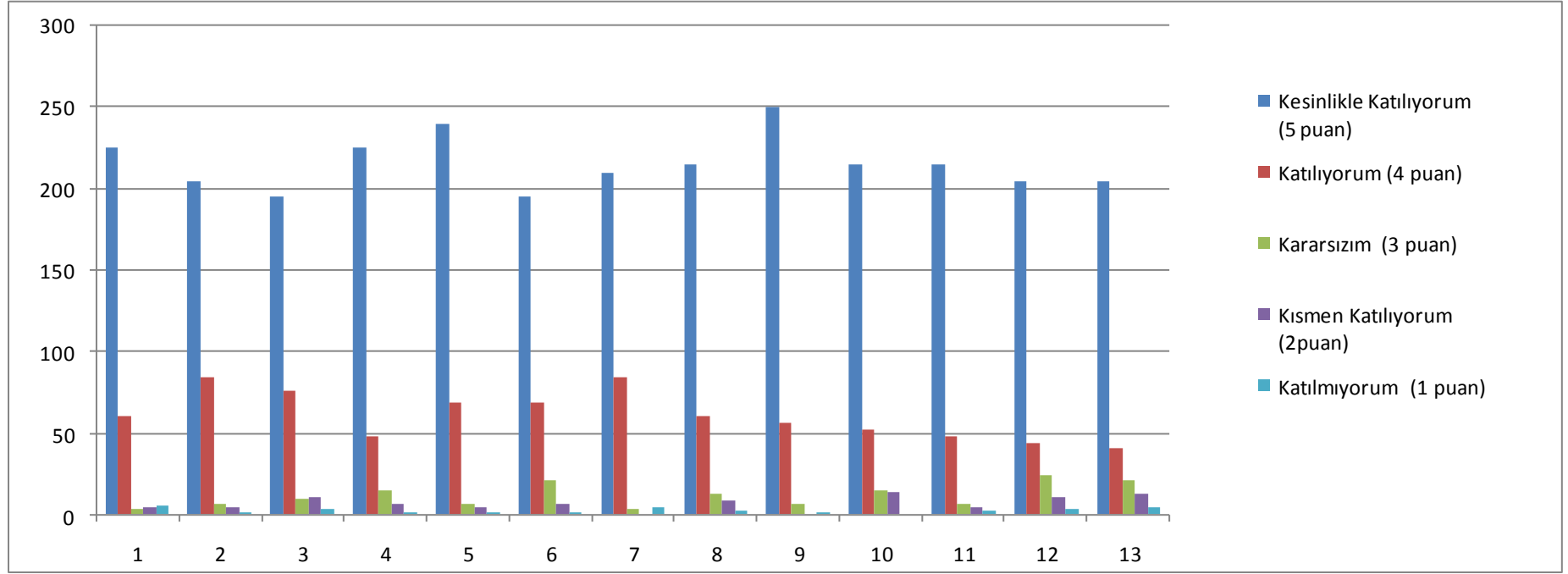
Sıra No	MADDELER	KATILMA DERECEİ				
		Katılıyorum	Kesinlikle Katılıyorum	Kararsızım	Kısmen Katılıyorum	Katılmıyorum
1	Okulumuzda alınan kararlar, çalışanların katılımıyla alınır.	%100	%0	%0	%0	%0
2	Kurumdaki tüm duyurular çalışanlara zamanında iletilir.	%100	%0	%0	%0	%0
3	Her türlü ödüllendirmede adil olma, tarafsızlık ve objektiflik esastır.	%100	%0	%0	%0	%0
4	Kendimi, okulun değerli bir üyesi olarak görürüm.	%100	%0	%0	%0	%0
5	Çalıştığım okul bana kendimi geliştirme imkânı tanımaktadır.	%100	%0	%0	%0	%0
6	Okul, teknik araç ve gereç yönünden yeterli donanıma sahiptir.	%80	%20	%0	%0	%0
7	Okulda çalışanlara yönelik sosyal ve kültürel faaliyetler düzenlenir.	%90	%0	%10	%0	%0
8	Okulda öğretmenler arasında ayrım yapılmamaktadır.	%90	%10	%0	%0	%0
9	Okulumuzda yerelde ve toplum üzerinde olumlu etki bırakacak çalışmalar yapmaktadır.	%100	%0	%0	%0	%0
10	Yöneticilerimiz, yaratıcı ve yenilikçi düşüncelerin üretilmesini teşvik etmektedir.	%100	%0	%0	%0	%0
11	Yöneticiler, okulun vizyonunu, stratejilerini, iyileştirmeye açık alanlarını vs. çalışanlarla paylaşıyor.	%100	%0	%0	%0	%0
12	Okulumuzda sadece öğretmenlerin kullanımına tahsis edilmiş yerler yeterlidir.	%100	%0	%0	%0	%0
13	Alanıma ilişkin yenilik ve gelişmeleri takip eder ve kendimi güncellerim.	%100	%0	%0	%0	%0



(2

Veli Anketi Sonuçları:

Sıra No	MADDELER	KATILMA DERECESE				
		Katılıyorum	Kesinlikle Katılıyorum	Kararsızım	Kısmen Katılıyorum	Katılmıyorum
1	İhtiyaç duyduğumda okul çalışanlarıyla rahatlıkla görüşebiliyorum.	%73	%19	%2	%3	%3
2	Bizi ilgilendiren okul duyurularını zamanında öğreniyorum.	%67	%27	%3	%2	%1
3	Öğrencimle ilgili konularda okulda rehberlik hizmeti alabiliyorum.	%63	%25	%5	%6	%1
4	Okula ilettiğim istek ve şikâyetlerim dikkate alınıyor.	%75	%16	%7	%1	%1
5	Öğretmenler yeniliğe açık olarak derslerin işlenişinde çeşitli yöntemler	%80	%18	%1	%1	%0
6	Okulda yabancı kişilere karşı güvenlik önlemleri alınmaktadır.	%63	%18	%10	%7	%2
7	Okulda bizleri ilgilendiren kararlarda görüşlerimiz dikkate alınır.	%67	%28	%3	%1	%1
8	E-Okul Veli Bilgilendirme Sistemi ile okulun internet sayfasını düzenli olarak	%68	%17	%10	%5	%0
9	Çocuğumun okulunu sevdiğini ve öğretmenleriyle iyi anlaştığını	%75	%16	%5	%4	%0
10	Okul, teknik araç ve gereç yönünden yeterli donanuma sahiptir.	%67	%17	%8	%8	%0
11	Okul her zaman temiz ve bakımlıdır.	%67	%14	%8	%7	%4
12	Okulun binası ve diğer fiziki mekânlar yeterlidir.	%65	%12	%11	%8	%4
13	Okulumuzda yeterli miktarda sanatsal ve kültürel faaliyetler	%65	%12	%11	%8	%4



Anket 14. Soru: Olumlu;

- Okulumuzun eğitim öğretim ortamı ve yeterlilikleri açısından öğrencilerimize en iyi hizmeti sunabilmektedir.
- Öğretmenlerimiz öğrencilerimizle birebir ilgilenmekte olup veli iletişimi ile anlık çözüm üretilmektedir.

Olumsuz;

- Okulumuzun kasabada olmasından dolayı sosyal ve kültürel faaliyetlere katılımın kısıtlı olması

GZFT (Güçlü, Zayıf, Fırsat, Tehdit) Analizi

Okulumuzun temel istatistiklerinde verilen okul künyesi, çalışan bilgileri, bina bilgileri, teknolojik kaynak bilgileri ve gelir gider bilgileri ile paydaş anketleri sonucunda ortaya çıkan sorun ve gelişime açık alanlar iç ve dış faktör olarak değerlendirilerek GZFT tablosunda belirtilmiştir. Dolayısıyla olguyu belirten istatistikler ile algıyı ölçen anketlerden çıkan sonuçlar tek bir analizde birleştirilmiştir.

Kurumun güçlü ve zayıf yönleri donanım, malzeme, çalışan, iş yapma becerisi, kurumsal iletişim gibi çok çeşitli alanlarda kendisinden kaynaklı olan güçlülükleri ve zayıflıkları ifade etmektedir ve ayırmda temel olarak okul müdürü/müdürlüğü kapsamında bakılarak iç faktör ve dış faktör ayrımı yapılmıştır.

İçsel Faktörler

Güçlü Yönler

Öğrenciler	Öğrencilerin hazır bulunuşluk seviyelerinin iyi olması. Okula seyerek gelmeleri Öğrencilerde eğitimi engelleyici şiddet yönelimlerinin olmaması Ders içi ve ders dışı faaliyetlere katılımın fazla olması.
Çalışanlar	Öğretmenlerin öğrencilerle yakından ilgilenmesi
Veliler	Kasaba halkının eğitim öğretime önem veriyor olmaları. Öğrencileri hakkında öğretmenleri ile çok rahat iletişim kurup bilgi sahibi olabilmeleri

Bina ve Yerleşke	Okulun sürekli temiz tutulması
Donanım	Okulun her bölümünde internet ağının uzun süreden beri kullanılır olması Okulun kaloriferli olması Güvenlik kameralarının olması
Yönetim Süreçleri	Okul idaresinin sorunlara pratik çözümler getirmesi ve uygulaması Okulun idareci kadrosunda eksikliğinin olmayışı
İletişim Süreçleri	Kasaba Olmasının etkisiyle Velilere rahatlıkla ulaşılarak anlık çözüm üretilebilmesi.

Zayıf Yönler

Öğrenciler	Öğrencilerin kendi aralarındaki rekabetin kısıtlı düzeyde yaşanması
Çalışanlar	Bazı Branşlarda öğretmen eksikliği ve okulda rehber öğretmenin olmaması
Veliler	İlgili velilerin yanı sıra azda olsa ilgisiz velilerin olması.
Bina ve Yerleşke	Sosyal Faaliyetlerinin yürütüleceği uygun ortam ve mekanların olmaması
Donanım	Akıllı tahta olmaması.
Bütçe	Kasaba halkından hayır severler dışında başka bir gelirin olmaması.

Dışsal Faktörler

Fırsatlar

Politik	Yeşiltepe Belediyesinin eğitime destek olması
Sosyolojik	Okulun çevresinde gürültü kirliliğinin çok az olması Sağlık Kurumunun yakınlığı Yeşilova Jandarma Karakol Komutanlığı ile işbirliğinin güçlü olması
Teknolojik	Sınıfların Teknolojik olarak dolu olması (bilgisayar, projeksiyon, yazıcı, vb...)
Mevzuat-Yasal	Milli Eğitim Bakanlığı, İl Milli Eğitim Müdürlüğü 'nün desteği
Ekolojik	Okul bahçesinin ve ağaçlandırma alanının genişliği

Tehditler

Ekonomik	Okulun sabit bir bütçesinin olmayışı.
Sosyolojik	Bölünmüş Ailelerin çokluğu.
Ekolojik	Toprak yapısının çevre düzenlemesine uygun olmayışı

Gelişim ve Sorun Alanları

Gelişim ve sorun alanları analizi ile GZFT analizi sonucunda ortaya çıkan sonuçların planın geleceğe yönelim bölümü ile ilişkilendirilmesi ve buradan hareketle hedef, gösterge ve eylemlerin belirlenmesi sağlanmaktadır.

Gelişim ve sorun alanları ayrımında eğitim ve öğretim faaliyetlerine ilişkin üç temel tema olan Eğitime Erişim, Eğitimde Kalite ve Kurumsal Kapasite kullanılmıştır. Eğitime erişim, öğrencinin eğitim faaliyetine erişmesi ve tamamlamasına ilişkin süreçleri; Eğitimde kalite, öğrencinin akademik başarısı, sosyal ve bilişsel gelişimi ve istihdamı da dâhil olmak üzere eğitim ve öğretim sürecinin hayata hazırlama evresini; Kurumsal kapasite ise kurumsal yapı, kurum kültürü, donanım, bina gibi eğitim ve öğretim sürecine destek mahiyetinde olan kapasiteyi belirtmektedir.

Eğitime Erişim	Eğitimde Kalite	Kurumsal Kapasite
Okullaşma Oranı	Akademik Başarı	Kurumsal İletişim
Okula Devam/ Devamsızlık	Sosyal, Kültürel ve Fiziksel Gelişim	Kurumsal Yönetim
Okula Uyum, Oryantasyon	Sınıf Tekrarı	Bina ve Yerleşke
Özel Eğitime İhtiyaç Duyan Bireyler	İstihdam Edilebilirlik ve Yönlendirme	Donanım
Yabancı Öğrenciler	Öğretim Yöntemleri	Temizlik, Hijyen
Hayatboyu Öğrenme	Ders araç gereçleri	İş Güvenliği, Okul Güvenliği

Gelişim ve sorun alanlarına ilişkin GZFT analizinden yola çıkılarak saptamalar yapılırken yukarıdaki tabloda yer alan ayrımında belirtilen temel sorun alanlarına dikkat edilmesi gerekmektedir.

Gelişim ve Sorun Alanlarımız

1.TEMA: EĞİTİM VE ÖĞRETİME ERİŞİM	
1	Okulumuzda ilkokul birinci sınıf öğrencilerinden en az bir yıl okul öncesi eğitim almış olanların oranının az olması
2	Okulumuzda özel eğitime yönlendirilen bireylerin yönlendirildikleri eğitime erişim oranı kısıtlı
3	Okulumuzda 10 gün ve üzeri devamsız öğrenci oranının fazla olması

2.TEMA: EĞİTİM VE ÖĞRETİMDE KALİTE	
1	Bir eğitim ve öğretim yılında sanat, bilim, kültür ve spor alanlarında en az bir faaliyete katılan öğrenci sayısının yetersiz olması
2	Öğrencilerin yıl içerisinde okuduğu kitap sayısının yetersiz olması
3	Beden kitle endeksine göre sağlıklı öğrenci sayısının fazla olması

3.TEMA: KURUMSAL KAPASİTE	
1	Bilgisayar ve internete erişim imkanı sağlanan öğrenci sayısını artırma
2	Eğitim öğretimde kaliteyi arttırmak için eğitim ortamlarında bilişim araçları ile ders işleme oranını arttırmak
3	Bahçeyi güzelleştirme ve bu amaçla yapılacak ağaçlandırma çalışmasında dikilecek ağaç sayısının az olması
4	Düzenli bir çevre için düzenli Bisiklet park alanı çalışmasında park alanı sayısının yetersiz olması
5	Eğitim öğretim ortamını daha nezih bir yer haline getirmek için oluşturulacak yeşil alanın m2'sinin yetersiz olması

BÖLÜM III: MİSYON, VİZYON VE TEMEL DEĞERLER

Okul Müdürlüğümüzün Misyon, vizyon, temel ilke ve değerlerinin oluşturulması kapsamında öğretmenlerimiz, öğrencilerimiz, velilerimiz, çalışanlarımız ve diğer paydaşlarımızdan alınan görüşler, sonucunda stratejik plan hazırlama ekibi tarafından oluşturulan Misyon, Vizyon, Temel Değerler; Okulumuz üst kurulana sunulmuş ve üst kurul tarafından onaylanmıştır.

MİSYONUMUZ

Milli Eğitim Temel Kanununda yer alan genel ve özel amaçlara uygun olarak; Dürüst, vatan ve millet sevgisi olan, insani, milli, ahlaki ve evrensel değerlere önem veren, ülkesine yararlı, okuyan araştıran, sorgulayan kendinin ve başkalarının haklarına saygı gösteren, görev ve sorumluluklarının bilincinde olan öğrenciler yetiştirmek.

VİZYONUMUZ

Türk Milli Eğitim sisteminin genel amaç ve temel ilkeleri doğrultusunda; Bilgiyi kullanabilen, becerili ve iyi bir ahlâka sahip nitelikli öğrencilerin yetiştirildiği, tercih edilen bir okul olmaktır.

TEMEL DEĞERLERİMİZ

1. “Ben” yerine “biz” felsefesini benimseriz.
2. Öğrencilerimiz, bütün çalışmalarımızın odağında amaçlarımızı temel oluştururken farklılıkların dikkate alır ve bunun bir zenginlik olduğuna inanırız.
3. Doğru ve etkili bir iletişimin eğitimde başarımızı artıracığına, öğrencilerimizin öğrenmeyi öğrenmenin öncelikli olduğuna inanırız.
4. Ekip çalışmasına önem verir, gelişen teknolojiyi takip eder ve okula taşır, mesleğimizin etik ve ilkeleri olduğuna inanır, uygulamaya özen gösteririz.
5. Değişmeyen tek şeyin değişim olduğuna inanırız.
6. Hoş görüye, saygıya ve güvene dayalı ilişki kurarız
7. Gerek kurum içi gerek kurum dışı çalışmalarda eşitlik ilkesini dikkate alırız
8. Atatürk İlke ve İnkılapları ile Atatürk milliyetçiliği temel değerlerimizi oluşturur
9. Önceliklerimiz sevgi, saygı, hoşgörü üzerine kurulmuştur
10. Okulumuzda öğrenci merkezli eğitim esastır
11. Okulumuzda demokrasi anlayışı hepimizin ortak noktasıdır.
12. Çevresiyle bütünleşmiş, ahlaki değerleri olan, dayanışma ruhuna sahip bireyler yetiştiririz

BÖLÜM IV: AMAÇ , HEDEF VE EYLEMLER

TEMA I: EĞİTİM VE ÖĞRETİME ERİŞİM

Eğitim ve öğretime erişim okullaşma ve okul terki, devam ve devamsızlık, okula uyum ve oryantasyon, özel eğitime ihtiyaç duyan bireylerin eğitime erişimi, yabancı öğrencilerin eğitime erişimi ve hayat boyu öğrenme kapsamında yürütülen faaliyetlerin ele alındığı temadır.

Stratejik Amaç 1:

Bütün bireylerin eğitim ve öğretime adil şartlar altında erişmesini sağlamak.

Stratejik Hedef 1.1

Plan dönemi sonuna kadar dezavantajlı gruplar başta olmak üzere, eğitim ve öğretimin her tür ve kademesinde katılım ve tamamlama oranlarını arttırmak.

Performans Göstergeleri

No	PERFORMANS GÖSTERGESİ	Mevcut	HEDEF				
		2018	2019	2020	2021	2022	2023
PG.1.1.1	Okullaşma oranı	%100	%100	%100	%100	%100	%100
PG.1.1.2	Okula yeni başlayan öğrencilerden uyum eğitimine katılanların oranı (%)	%100	%100	%100	%100	%100	%100
PG.1.1.3	Okulun özel eğitime ihtiyaç duyan bireylerin kullanımına uygunluğu (0-1)	%100	%100	%100	%100	%100	%100
PG.1.1.4	Ders dışı faaliyetlere katılım oranı	%0	%0	%10	%20	%20	%20
PG.1.1.5	Okulumuzda ilkokul birinci sınıf öğrencilerinden en az bir yıl okul öncesi eğitim almış olanların oranı (%)	%80	%85	%86	%90	%100	%100
PG.1.1.6	Okulumuzda özel eğitime yönlendirilen bireylerin yönlendirildikleri eğitime erişim oranı (%)	%70	%80	%100	%100	%100	%100
PG.1.1.7	Okulumuzda 20 gün ve üzeri devamsız öğrenci oranı (%)	%2	%2	%2	%2	%1	%1

Eylemler

No	Eylem İfadesi	Eylem Sorumlusu	Eylem Tarihi
1.1.1.	Kayıt bölgesinde yer alan öğrencilerin tespiti çalışması yapılacaktır.	Okul idaresi	01 Eylül-20 Eylül
1.1.2	Yeni başlayacak öğrenciler için uyum haftasında çocuk şenliği benzeri etkinlikler düzenlenmesi sağlanacaktır.	Sınıf Öğretmenleri	01 Eylül-20 Eylül
1.1.3	Okulun Özel eğitime ihtiyacı olduğu rehberlik araştırma merkezlerince tespit edilen öğrencilerin kullanımına uygun hale getirilmesi sağlanacaktır.	Okul idaresi	01/01/2019 / 31/12/2023
1.1.4	Öğrencilerin yerel veya ulusal yarışmalara katılımlarının teşvik edilmesi / ders dışı egzersiz çalışmalarının yapılması sağlanacaktır.	Sınıf Öğretmenleri	01/01/2019 / 31/12/2023
1.1.5	Okul öncesi eğitimin 1. Sınıftaki etkileri velilere anlatılacak.	Okul rehberli kurulu	01/01/2019 / 31/12/2023
1.1.6	Ana sınıfı yaş sınırındaki öğrencilerin aileleri ile görüşülerek kayıt yaptırımları istenecek.		
1.1.7	Özel eğitime ihtiyacı olduğu rehberlik araştırma merkezlerince tespit edilen öğrencilerin velilerine destek eğitim odaları hakkında bilgilendirme yapılacaktır.	Okul idaresi / sınıf öğretmenleri	01/01/2019 / 31/12/2023
1.1.8	Özel eğitime ihtiyacı olan öğrenciler belirlenecek.	Okul idaresi / sınıf öğretmenleri	01/01/2019 / 31/12/2023
1.1.9	Özel eğitimden faydalanmayan velilere nasıl bir yol izlemeleri hakkında bilgi verilecek.	Okul idaresi / sınıf öğretmenleri	01/01/2019 / 31/12/2023
1.1.10	Devamsızlık düzenli olarak kayıt altına alınacak.	Okul idaresi / sınıf öğretmenleri	01/01/2019 / 31/12/2023
1.1.11	Devamsızlık sınırlarına gelmiş öğrencilerin ailelerine devamsızlık mektupları gönderilecek.	Okul idaresi / sınıf öğretmenleri	01/01/2019 / 31/12/2023
1.1.12	Öğrencisinin devamsızlığından habersiz velilerle birlikte öğrenciler takibe alınacak.	Okul idaresi / sınıf öğretmenleri	01/01/2019 / 31/12/2023

TEMA II: EĞİTİM VE ÖĞRETİMDE KALİTENİN ARTIRILMASI

Eğitim ve öğretimde kalitenin artırılması başlığı esas olarak eğitim ve öğretim faaliyetinin hayata hazırlama işleminde yapılacak çalışmaları kapsamaktadır.

Bu tema altında akademik başarı, sınav kaygıları, sınıfta kalma, ders başarıları ve kazanımları, disiplin sorunları, öğrencilerin bilimsel, sanatsal, kültürel ve sportif faaliyetleri ile istihdam ve meslek edindirmeye yönelik rehberlik ve diğer mesleki faaliyetler yer almaktadır.

Stratejik Amaç 2: Eğitim ve öğretimde kalite artırılarak öğrencilerimizin bilişsel, duygusal ve fiziksel olarak çok boyutlu gelişimi sağlanacaktır.

Stratejik Hedef 2.1: Öğrenme kazanımlarını takip eden ve velileri de sürece dâhil eden bir yönetim anlayışı ile öğrencilerimizin akademik başarıları artırılacak ve öğrencilerimize iyi bir vatandaş olmaları için gerekli temel bilgi, beceri, davranış ve alışkanlıklar kazandırılacaktır.

Performans Göstergeleri

No	PERFORMANS GÖSTERGESİ	Mevcut	HEDEF					
		2018	2019	2020	2021	2022	2023	
PG.2.1.1	Kütüphaneden yararlanan öğrenci oranı	%60	%65	%70	%70	%80	%80	
PG.2.1.2	EBA Portalına Kayıtlı Öğretmen Oranı	%100	%100	%100	%100	%100	%100	
PG.2.1.4	Eğitim-öğretim yılı içerisinde 4. Sınıf öğrencilerden belge alanların oranı	PG.2.1.4.1 Teşekkür belgesi alan öğrenci Oranı	%12	%23	%20	%15	%10	%5
		PG.2.1.4.2 Takdir belgesi alan öğrenci Oranı	%76	%67	%80	%85	%90	%95
PG.2.1.7	Okul Sağlığı ve Hijyen Eğitimi Konusunda Yapılan Faaliyet Sayısı	2	3	4	5	5	5	
PG.2.1.8	Ders bazında yılsonu puan ortalamaları	PG.2.1.8.1 4. sınıf yabancı dil dersi	84	87.85	88	89	90	92
		PG.2.1.8.2 4. sınıf matematik dersi	86	87.13	88	89	90	92
		PG.2.1.8.3 4. sınıf Türkçe dersi	90	85.89	88	90	90	92

Eylemler

No	Eylem İfadesi	Eylem Sorumlusu	Eylem Tarihi
1.	Okuma saati etkinliğinin içeriği zenginleştirilerek dramatizasyonla desteklenecektir.	Sınıf öğretmeni	01/01/2019 / 31/12/2023
2.	Öğrencilerin yabancı dil kullanımlarını farklı alanlara aktarmaları sağlanacaktır.	Sınıf öğretmen	01/01/2019 / 31/12/2023
3.	EBA Portalı öğretmenlere tanıtılacak ve kullanımı teşvik edilecektir.	Sınıf öğretmen	01/01/2019 / 31/12/2023
4.	Velilere EBA portalı tanıtılacak ve kullanımı teşvik edilecektir.	Okul idaresi	01/01/2019 / 31/12/2023
5.	Takdir ve teşekkür belgesi alan öğrenciler için onur etkinlikleri düzenlenecek, tüm öğrenciler takdir ve teşekkür belgesi için teşvik edilecektir.	Okul idaresi	01/01/2019 / 31/12/2023
6	Okulda ortak etkinlikler yapılacaktır.	Okul idaresi	01/01/2019 / 31/12/2023
7	Okul aile işbirliğini geliştirecek çalışmalar yapılacaktır.	Okul idaresi	01/01/2019 / 31/12/2023
8	Yabancı dil eğitiminde öğrenci nitelik ve yeterliliklerinin yükseltilmesi için faaliyetler yapılacaktır.	Sınıf öğretmeni	01/01/2019 / 31/12/2023
9	Matematik eğitiminde öğrenci nitelik ve yeterliliklerinin yükseltilmesi için faaliyetler yapılacaktır.	Sınıf öğretmeni	01/01/2019 / 31/12/2023
10	Türkçe eğitiminde öğrenci nitelik ve yeterliliklerinin yükseltilmesi için faaliyetler yapılacaktır.	Sınıf öğretmeni	01/01/2019 / 31/12/2023
11	Öğrenci başına okunan kitap sayısının artırılması için kitap okumayı teşvik edici faaliyetler yapılacaktır.	Sınıf öğretmeni	01/01/2019 / 31/12/2023

Stratejik Hedef 2.2: Öğrenme kazanımlarını takip eden ve velileri de sürece dâhil eden bir yönetim anlayışı ile öğrencilerimizin akademik başarıları ve sosyal faaliyetlere yetenekleri doğrultusunda etkin katılımı artırılacaktır.

Performans Göstergeleri

No	PERFORMANS GÖSTERGESİ	Mevcut	HEDEF					
		2018	2019	2020	2021	2022	2023	
PG.2.1.1	Okul Dışı Öğrenme Ortamları Kapsamında Düzenlenen Gezi/Etkinlik Sayısı	0	1	1	1	2	2	
PG.2.1.2	Yerel ve Ulusal Yarışmalara Katılan Öğrenci Oranı	0	1	1	2	2	3	
PG.2.1.3	Yürütülen Ders Dışı Egzersiz Faaliyeti Sayısı	0	1	1	1	2	2	
PG.2.1.4	Yürütülen Ders Dışı Egzersiz Faaliyetlere katılan öğrenci oranı	%0	%10	%10	%10	%15	%15	
PG.2.1.5	Sanatsal, bilimsel, kültürel ve sportif alanlarda en az bir faaliyete katılım	Bilimsel faaliyete katılan öğrenci oranı	%0	%2	%2	%3	%3	%4
		Kültürel faaliyete katılan öğrenci oranı	%0	%2	%2	%3	%3	%4
		Sanatsal faaliyete katılan öğrenci oranı	%0	%2	%2	%3	%3	%4
		Sportif faaliyete katılan öğrenci oranı	%2	%2	%2	%3	%3	%4
		Spor lisansı olan öğrenci oranı	%0	%2	%2	%3	%3	%4
PG.2.1.6	Okulun proje göstergeleri	0	0	1	2	2	2	
PG.2.1.7	Okul dışı öğrenme alanlarına katılan öğrenci oranı	0	1	2	2	2	3	

Eylemler

No	Eylem İfadesi	Eylem Sorumlusu	Eylem Tarihi
1.	Öğrencilerin yeteneklerine uygun alanlarda bilimsel, kültürel, sanatsal, sportif ve toplum hizmeti alanlarında etkinliklere katılım sağlamaları amacıyla çocuk kulüpleri aktif hale getirilecektir.	Okul idaresi	01/01/2019 / 31/12/2023
2	Müze, örenyeri, kütüphane tiyatro vb. etkinlikler planlanacaktır.	Sosyal etkinlikler kurulu	01/01/2019 / 31/12/2023
3	Milli manevi ve kültürel değerlerimizi içeren Sosyal sorumluluk projeleri yürütülecektir.	Okul idaresi	01/01/2019 / 31/12/2023
4	Belediye ve İl Çevre Orman Müdürlüğü ile işbirliği yapılarak çevre bilinci konusunda eğitimler düzenlenecektir.	Okul idaresi	01/01/2019 / 31/12/2023
5	Öğrencilerin Çevre bilincine yönelik etkinliklere aktif katılımı teşvik edilecektir.	Okul idaresi	01/01/2019 / 31/12/2023
6	Yetenek tarama uygulaması yapılacaktır.	Okul idaresi	01/01/2019 / 31/12/2023
7	Yarışma duyurularının zamanında yapılması ve öğrencilerin teşvik edilmesi sağlanacaktır.	Okul idaresi	01/01/2019 / 31/12/2023
8	Öğrencilerin ilgi istek yetenek ve kapasiteleri doğrultusunda egzersizler planlanması	Sınıf öğretmeni	01/01/2019 / 31/12/2023

TEMA III: KURUMSAL KAPASİTE

Stratejik Amaç 3: Okulumuzun beşeri, mali, fiziki ve teknolojik unsurları ile yönetim ve organizasyonu, eğitim ve öğretimin niteliğini ve eğitime erişimi yükseltecek biçimde geliştirilecektir.

Stratejik Hedef 3.1: Okulumuz personelinin mesleki yeterlilikleri ile iş doyumunu ve motivasyonları artırılabacaktır.

Performans Göstergeleri

No	PERFORMANS GÖSTERGESİ	Mevcut	HEDEF				
		2018	2019	2020	2021	2022	2023
PG.3.1.1	Öğretmen başına düşen öğrenci sayısı	24	22	20	20	20	20
PG.3.1.2	Ödül alan personel oranı	%0	%0	%10	%20	%20	%20
PG.3.1.3	Mesleki gelişim faaliyetlerine katılan personel oranı	%100	%100	%100	%100	%100	%100
PG.3.1.4	Lisansüstü eğitim sahibi personel oranı	%0	%0	%10	%20	%20	%30
PG.3.1.4	Bilimsel ve sanatsal etkinliklere katılan personel oranı	%0	%0	%10	%20	%20	%30
PG.3.1.5	C düzeyi ve üzeri dil puanına sahip öğretmen oranı	%0	%0	%10	%20	%20	%30
PG.3.1.6	Uluslararası hareketlilik programlarına katılan personel oranı	%0	%0	%10	%20	%20	%30
PG.3.1.7	Öğretmen memnuniyet oranı	%100	%100	%100	%100	%100	%100
PG.3.1.8	Öğretmenlerin motivasyonunu arttırmaya yönelik yapılan etkinlik sayısı	2	2	3	3	4	5
PG.3.1.9	Öğretmen başına düşen hizmetiçi saati (Eğitim Öğretim Yılı İçi	20	20	40	40	40	40

Eylemler

No	Eylem İfadesi	Eylem Sorumlusu	Eylem Tarihi
3.1.1.	Okul personelinin yabancı dil eğitimine yönlendirilmesi için teşvik sağlanacaktır.	Okul geliştirme ekibi ve bütün personel	01/01/2019 / 31/12/2023
3.1.2	Öğretmenlerin Tasarım Beceri Atölyelerine Yönelik Eğitimlere teşviki sağlanacaktır.		01/01/2019 / 31/12/2023
3.1.3	Egzersizler konusunda öğretmenlerin desteği sağlanacaktır.		01/01/2019 / 31/12/2023
3.1.1.	Okul personeli ile kültürel, sanatsal sosyal ve sportif etkinlikler düzenlenecektir.		01/01/2019 / 31/12/2023
3.1.2	Okul personelinin yüksek lisans ve üstü eğitime yönlendirilmesi için teşvik sağlanacaktır.		01/01/2019 / 31/12/2023
3.1.3	Personelin mesleki gelişim faaliyetlerine katılımı desteklenecektir.		01/01/2019 / 31/12/2023
3.1.4	Öğretmenlerin dijital içerik geliştirmelerine yönelik eğitimler almaları sağlanacaktır.		01/01/2019 / 31/12/2023
3.1.5	Personelin proje eğitimi almaları sağlanacaktır.		01/01/2019 / 31/12/2023

Stratejik Hedef 3.2: Okulumuzun mali ve fiziksel altyapısı eğitim ve öğretim faaliyetlerinden beklenen sonuçların elde edilmesini temine edecek biçimde sürdürülebilirlik ve verimlilik esasına göre geliştirilecektir.

Performans göstergeleri

No	PERFORMANS GÖSTERGESİ	Mevcut	HEDEF				
		2018	2019	2020	2021	2022	2023
PG.3.2.1	Şube başına düşen öğrenci sayısı	24	22	20	20	20	20
PG.3.2.2	Donatım ihtiyaçlarının giderilme oranı	%100	%100	%100	%100	%100	%100
PG.3.2.3	Beyaz Bayrak Sertifika durumu (0-1)	1	1	1	1	1	1
PG.3.2.4	Kütüphanede yer alan kitap sayısı	650	700	800	1000	1200	1500
PG.3.2.4	Geri Dönüşüm Kapsamında Yapılan Etkinlik Sayısı	1	1	2	2	3	3
PG.3.2.5	Öğrenci başına düşen sosyal, sanatsal, sportif ve kültürel faaliyet alanı (metrekare)	12	12	15	20	20	25
PG.3.2.6	Bakım ve onarım ihtiyaçlarının giderilme oranı	%100	%100	%100	%100	%100	%100
PG.3.2.7	Okul gelirlerinin giderleri karşılama oranı	%100	%100	%100	%100	%100	%100
PG.3.2.8	Öğrenci başına düşen harcama miktarı	15tl	20tl	25tl	30tl	35tl	40tl

Eylemler

No	Eylem İfadesi	Eylem Sorumlusu	Eylem Tarihi
1	Elektrik Su Doğalgaz vb. harcamaların minimize edilmesi ve tasarruf kültürünün oluşturulmasına yönelik tedbir/eğitim ve etkinliklerin hayata geçirilmesi	Okul geliştirme ekibi ve bütün personel	01/01/2019 / 31/12/2023
2	Beyaz Bayrak Sertifikasının alınmasına yönelik faaliyetlerin düzenlenmesi		01/01/2019 / 31/12/2023
3	Alternatif kaynaklarla okul kütüphanesine kitap temin edilecektir.		01/01/2019 / 31/12/2023
4	Öğrencilere kütüphaneden faydalanmalarına yönelik faaliyetler yapılacaktır.		01/01/2019 / 31/12/2023
5	Atık Pil, Sıfır Atık vb. konularda paydaş işbirliği ile etkinlikler planlanacaktır.		01/01/2019 / 31/12/2023
6	Hayırseverlerle iletişim kurularak okula yardım yapmaları sağlanacak.		01/01/2019 / 31/12/2023
7	Okula gelir getirebilecek faaliyetler düzenlenecek (kermes vs.)		01/01/2019 / 31/12/2023

Stratejik Hedef 3.3: Okulumuzun yönetsel süreçleri, etkin bir izleme ve değerlendirme sistemiyle desteklenen, katılımcı, şeffaf ve hesap verebilir biçimde geliştirilecektir.

Performans göstergeleri

No	PERFORMANS GÖSTERGESİ	Mevcut	HEDEF				
		2018	2019	2020	2021	2022	2023
PG.3.3.1	Veli toplantılarına katılım oranı	%40	%50	%60	%60	%70	%70
PG.3.3.2	Veli memnuniyet oranı	%95	%100	%100	%100	%100	%100
PG.3.3.3	Okul internet sayfasının görüntülenme sayısı	32	2274	3000	3500	4000	4500
PG.3.3.4	Paydaşların karar alma süreçlerine katılımı için gerçekleştirilen faaliyet sayısı	3	3	5	5	5	5
PG.3.3.5	İşbirliği yapılan STK, Üniversite ve diğer kurumsal paydaş sayısı	1	1	2	2	2	2

Eylemler

No	Eylem İfadesi	Eylem Sorumlusu	Eylem Tarihi
3.1.1.	Velilerin görüşlerinin dikkate alındığı bir yönetim anlayışı benimsenecektir.	Okul idaresi	01/01/2019 / 31/12/2023
3.1.2	İyileştirmeye açık alanlara yönelik tedbirler alınacaktır.	Okul idaresi	01/01/2019 / 31/12/2023
3.1.3	Okul internet sitesi güncellenecektir.	Okul idaresi	01/01/2019 / 31/12/2023

V. BÖLÜM: MALİYETLENDİRME

2019-2023 Stratejik Planı Faaliyet/Proje Maliyetlendirme Tablosu

Kaynak Tablosu	2019	2020	2021	2022	2023	Toplam
Genel Bütçe	0	0	0	0	0	0
Valilikler ve Belediyelerin Katkısı	0	0	0	0	0	0
Diğer (Okul Aile Birlikleri)	2500	2700	3000	3200	3500	14900
TOPLAM	2500	2700	3000	3200	3500	14900

VI. BÖLÜM: İZLEME VE DEĞERLENDİRME

Okulumuz Stratejik Planı izleme ve değerlendirme çalışmalarında 5 yıllık Stratejik Planın izlenmesi ve 1 yıllık gelişim planın izlenmesi olarak ikili bir ayrıma gidilecektir.

Stratejik planın izlenmesinde 6 aylık dönemlerde izleme yapılacak denetim birimleri, il ve ilçe millî eğitim müdürlüğü ve Bakanlık denetim ve kontrollerine hazır halde tutulacaktır.

Yıllık planın uygulanmasında yürütme ekipleri ve eylem sorumlularıyla aylık ilerleme toplantıları yapılacaktır. Toplantıda bir önceki ayda yapılanlar ve bir sonraki ayda yapılacaklar görüşülüp karara bağlanacaktır.

EKLER:

Öğretmen, öğrenci ve veli anket örnekleri klasör ekinde olup okullarınızda uygulanarak sonuçlarından paydaş analizi bölümü ve sorun alanlarının belirlenmesinde yararlanabilirsiniz.